



個性豊かな東筑  
東筑リーダーシップ

**TOCHIKU** SINCE 1898  
**HighSchool**

ここは、君が君らしく  
君色に輝けるステージ

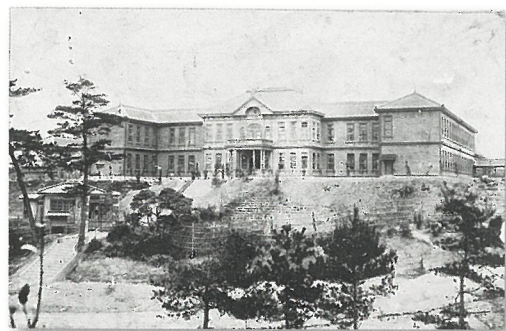
東筑は「だけ」やない!

令和6年度 学校案内

福岡県立東筑高等学校

<http://tochiku.fku.ed.jp>

学びたいことがある 試したい力がある  
語り合いたい友がいる 育てたい夢がある  
こ こ  
東筑から始まる



【明治35年の校舎全景】

「大還暦」－受け継がれた歴史と伝統－

The History of Tohoku

明治 31 年 6 月 10 日、福岡県で最初の公立中学校、福岡県東筑尋常中学校として開校し、昭和 23 年の学制改革により、新制高等学校となりました。開校以来、明治・大正・昭和・平成という 4 つの時代を経て、平成 30 年 6 月に、「大還暦」・創立 120 周年を迎えました。

遥かなる時の流れの中で積み重ねてきた歴史と伝統、それを受け継ぐ東筑生は一層輝きを増していきます。



【「東筑魂」の象徴 ありし日の一本松】

校是 School Motto

文武両道 質実剛健

Pursue Schoolastic and Athletic Excellence  
With Fortitude and Vigor

歴史と伝統「だけ」やない!

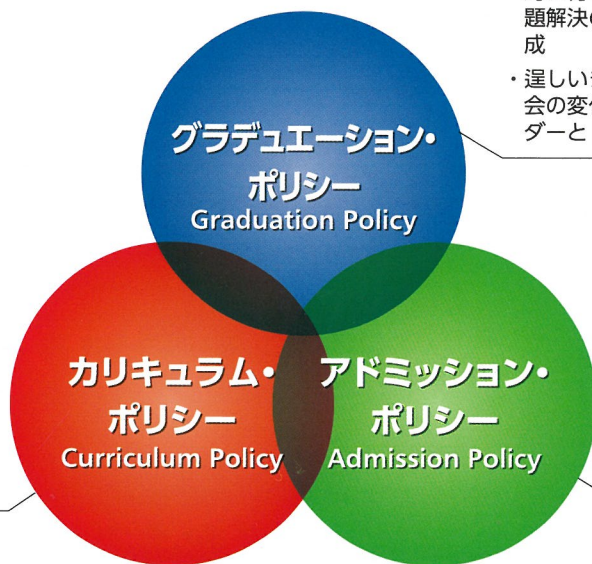
スクールミッション School Mission

社会に貢献する実行力のある次世代のリーダーを育成する

東筑生は「北九州に文武両道の東筑あり」を全国に知らしめる気概で、目標を高く掲げ、何事に対しても逞しく積極的にチャレンジすることにより、リーダーとしての資質・能力を身に付けます。

- ・自らの発想で新たな価値を創造・探究する力を育成
- ・文武両道により、健やかな心身を育成
- ・身に付けた知識・技能を用いて課題解決のために生かす実行力を育成
- ・逞しいチャレンジ精神を有し、社会の変化に対応し、次世代でリーダーとして活躍できる人材の育成

- ・幅広い教養と真の学力を育成するため、自主的で自発的な学習活動を展開
- ・グローバルな課題解決に向けた、ICTを有効活用した探究活動の充実
- ・県外の高校や大学との交流を通して、高い志と学力を伸長する活動を展開
- ・国内研修を通して、研究機関や東大、京大等の大学、企業で、先進的な学びを体感する活動の提供



- ・夢や志の実現を目指し、諦めずに粘り強く物事に挑戦する人
- ・学習に意欲的に取り組むことができる人
- ・自ら課題解決に向けて取り組むなど、探究心が旺盛な人
- ・自己の責任を果たすとともに、互いの立場を考え、他者と協働できる人

育成したい資質・能力 (6つのキー・コンピテンシー)

課題発見能力

活用能力

コミュニケーション能力

挑戦する能力

国際性

創造性

# Curriculum カリキュラム

校是である「文武両道」「質実剛健」の精神を脈々と受け継ぎ、知育・徳育・体育の調和を図りながら、**勉強だけでなく特別活動・ボランティア活動・部活動などに取り組む東筑生の姿が、できる環境がここにあります。**充実した日々の学びを大切に、21世紀の国際社会で、身に付けた資質・能力を用いて様々な課題に対応できるリーダーとして活躍する人材を育成します。

## 令和6年度入学生 教育課程

### 1年

1	2	3	4	5	6	7	8	9	10	11	12	13	14	15	16	17	18	19	20	21	22	23	24	25	26	27	28	29	30	31	32
共通	現代の国語(2)	言語文化(3)	地理総合(2)	歴史総合(2)	数学Ⅰ(2)	数学Ⅱ(1)	数学A(2)	科学と人間生活(2)	体育(3)	保健(1)	芸術(2)	英語コミュニケーションⅠ(3)	論理・表現Ⅰ(2)	家庭基礎(2)	情報(1)	総探(1)	HR(1)														

※芸術は音楽Ⅰ、美術Ⅰ、書道Ⅰから選択する。

### 2年

1	2	3	4	5	6	7	8	9	10	11	12	13	14	15	16	17	18	19	20	21	22	23	24	25	26	27	28	29	30	31	32
文系	論理国語(2)	古典探究(3)	地理探究(3)	日本史探究(3)	世界史探究(3)	公共(2)	数学Ⅱ(4)	数学B(1)	数学C(1)	化学基礎(2)	生物基礎(2)	体育(2)	保健(1)	英語コミュニケーションⅡ(4)	論理・表現Ⅱ(2)	情報(1)	総探(1)	HR(1)													
理系	論理国語(2)	古典探究(2)	地理探究(2)	日本史探究(2)	公共(2)	数学Ⅱ(3)	数学Ⅲ(1)	数学B(2)	物理基礎(4)	生物基礎(4)	化学基礎(3)	体育(2)	保健(1)	英語コミュニケーションⅡ(3)	論理・表現Ⅱ(2)	情報(1)	総探(1)	HR(1)													

### 3年

1	2	3	4	5	6	7	8	9	10	11	12	13	14	15	16	17	18	19	20	21	22	23	24	25	26	27	28	29	30	31	32
文系Ⅰ	論理国語(2)	古典探究(3)	地理探究(4)	日本史探究(4)	世界史探究(4)	倫理(2)	政治・経済(2)	数学Ⅱ(3)	数学B(1)	数学C(1)	化学基礎(2)	生物基礎(2)	体育(2)	英語コミュニケーションⅢ(4)	論理・表現Ⅱ(2)	総探(1)	HR(1)														
文系Ⅱ	論理国語(2)	古典探究(3)	地理探究(4)	日本史探究(4)	世界史探究(4)	地理探究(4)	地理探究(4)	数学Ⅱ(3)	数学B(1)	数学B(1)	化学基礎(2)	生物基礎(2)	体育(2)	英語コミュニケーションⅢ(4)	論理・表現Ⅱ(2)	総探(1)	HR(1)														
理系	論理国語(2)	古典探究(3)	地理探究(4)	日本史探究(4)	数学Ⅲ(3)	数学C(3)	物理(4)	生物(4)	化学(4)	体育(2)	英語コミュニケーションⅢ(3)	論理・表現Ⅱ(2)	総探(1)	HR(1)																	

※3年文系Ⅱ地歴の選択については、2・3年次に継続履修しない探究科目を選択する。

※2年理系、物理基礎・生物基礎の選択において、物理基礎を4単位履修した場合は物理を、生物基礎を4単位履修した場合は生物を3年で選択する。

## 日課表

8:35 8:45 8:50 (各50分授業) 12:40 13:25 15:15 15:35 15:45

火・水・金

HR	1限	2限	3限	4限	昼休み	5限	6限	掃除	HR
----	----	----	----	----	-----	----	----	----	----

8:35 8:45 8:50 (各50分授業) 12:40 13:25 16:15 16:35

月・木

HR	1限	2限	3限	4限	昼休み	5限	6限	7限	当番清掃
----	----	----	----	----	-----	----	----	----	------

## 令和5年度入学者授業料等納入金

項目	入学時 4月	5月～9月 (月額)	10月～3月 (月額)
入学料	5,550		
一時徴収金(学年徴収金)	52,690		
授業料	9,900	9,900	9,900
PTA会費	1,400	1,400	0
生徒会費	2,400	2,400	0
同窓会入会金	800	800	0
学年徴収金	3,660	3,660	0
合計	76,400	18,160	9,900

※〔保護者の課税所得額(課税標準額)×6%〕-〔市町村民税の調整控除額〕が304,200円未満(保護者全ての合計額)で学

支援金の申請を行えば、授業料納付の必要はありません。

※今後、変更になる可能性があります。

※本校独自の奨学金制度(給付)もあります。

## 本校独自の奨学金制度

- 公益財団法人 東筑奨学会奨学金(給付型)
- 田坂育英会奨学金(給付型)

## 交通案内

JR折尾駅より徒歩7分



# School life 学校生活

創造力豊かで個性あふれる仲間と共有する3年間。  
何年たっても色あせない濃密な時間がここにあります。

## 4月

- 入学式 Entrance Ceremony
- 1年生  
自立と協働を学ぶ体験活動・早期指導  
First-year Orientation
- PTA総会 PTA General Assembly
- 体力テスト Physical Strength Test

## 5月

- 中間考査 Mid-term Exams
- 1年生東筑オープンセサミ  
Tochiku Open Sesame
- 文化祭 Cultural Festival

## 6月

- 創立記念文化講演会  
Culture Lecture
- 東筑・小倉定期野球大会  
Annual Baseball Game
- 先輩社会人による講演会  
Lecture by Alumni
- 期末考査 Term-end Exams

## 7月

- クラスマッチ Class Match
- 一学期保護者会  
Parent-Teacher Meeting

## 8月

- 先輩学生による進路講演会  
Lecture on Career Choice
- 国内研修 Study Tour in Japan

## 9月

- 体育祭 Sports Day

## 10月

- 中間考査 Mid-term Exams

## 11月

- 2年生修学旅行 School Trip
- 期末考査 Term-end Exams
- 集団読書会 Class Book Discussion

## 12月

- 二学期保護者会  
Parent-Teacher Meeting

## 1月

- 大学入学共通テスト  
University Entrance Exam

## 2月

- 学年末考査 Final Exam
- 総探成果発表会 Progress Report
- 東筑奨学会表彰式 東筑会入会式  
Award Ceremony by Tochiku  
Scholarship Foundation Alumni  
Association Induction Ceremony

## 3月

- 卒業式 Graduation Ceremony
- クラスマッチ Class Match



生徒会長  
**梅原 虎大**  
(洞北中出身)

東筑高校は、今年で創立125年を迎える歴史ある学校です。校是に「文武両道」「質実剛健」を掲げ、日々の勉学をはじめ、部活動や学校行事に、生徒がみな全力で取り組んでいます。また、生徒一人ひとりがそれぞれに将来への目標を持ち、充実した学校生活を送っています。

学習面においては、先生方が質の高い授業をしてくださり、休み時間や放課後でも質問にとても丁寧に対応して下さいます。希望者には朝や放課後、長期休暇での課外授業もあり、日々の授業の内容について理解をより深めることができます。また、快適に学習するための自習室や、進路に関する情報が得られる進路資料室もあり、それぞれが目指す進路実現への最高の環境だといえるでしょう。

また、多くの生徒が部活動に所属しており、非常に活発に活動を行っています。運動部、文化部ともどの部活動も優秀な成績を収めており、まさに文武両道を実現しています。他にもボランティアなどの校外活動に積極的に参加する生徒も多くいます。

学校行事においては、生徒が主体的に企画、運営を行い、仲間と協力し合うことで、行事を成功へと導きます。文化祭では、各学年や文化部の企画、バラエティーステージなど多くの企画があり、今年度から数年ぶりの一般公開も復活し、より活気溢れるものとなりました。体育祭は本校伝統の学年対抗という形式で行われ、下級生からの下剋上、上級生の意地の見せ合いなど迫力満点です。

この他にも東筑高校には数多くの魅力があります。私も、東筑高校に入学し、仲間恵まれ、毎日笑いの絶えない、楽しい日々を送っています。

「東筑高校」と言えば、みんなが生真面目なイメージがあるかもしれませんが、実際は個性豊かで何事にも全力な人ばかりです。毎日が充実し、ワクワクが止まらない感覚はこの東筑高校でこそ味わえます。夢に向かって一緒に頑張る仲間が欲しい、辛い時に一緒に支え合い、笑い合える仲間が欲しい。東筑高校はそんな理想を叶えることができる学校です。人生で一度きりの高校生活は、東筑生として最高の青春を、一緒に送り返しませんか。

## 制服 Uniform



標準型学生服・本校指定学生服

## 学校行事 School Events



日常の学校生活「だけ」やない!

# Distinctive characteristics of educational activities 特色ある教育活動

## 「Ti」 Tochiku innovation 総合的な探究の時間

論理的に課題を解決する力を身につけるため、「総合的な探究の時間 (Ti)」では、「論理コミュニケーション」(論コミ)※の技法を身につけ、グループや個人で課題研究を行います。この特色ある教育プログラムは、平成25年度から平成29年度までの5年間のSSH(スーパーサイエンスハイスクール)事業における研究をもとに開発されました。

※「論理コミュニケーション」は慶應義塾大学湘南藤沢キャンパス一般財団法人SFCフォーラムが開発した教育ツール。

### 1年生 論理コミュニケーション

論理コミュニケーション(「論コミ」)とは、論理的に課題を解決する力を身につけるため、多数派に依存せずに社会的に受け入れられる方法で自分の論を発信できる力を育成する授業です。2003年に慶應義塾大学SFC研究所での基礎研究からはじまり2011年以降、全国の先導高校において取り組まれています。学年末には学んだ技法を活用し、1年生全員で「討論会」を行います。



### 2・3年生 課題研究



「論コミ」で身につけた力を活用し、課題研究を行います。「エヴァンゲリオンはロボットなのか人造人間なのか」など、課題の設定は自然科学から社会科学まで様々で、自分の興味・関心があることをとことん追求し、2年次ではそれを課題研究発表会においてプレゼンテーションを行い、3年次には論文の形でまとめます。このような取り組みからその成果を大学での学びに結び付けて、近年多くの国公立大学が取り入れている学校推薦型選抜や総合型選抜での合格に結びついています。

#### 論コミ討論会

123期 山本 梨緒(則松中出身)



皆さんは自分の考えや意見を、相手にはっきりと伝えられていますか？自分の主張をただ羅列するだけでは、意見を相手に押しつける文章になってしまいます。そこで、論理コミュニケーションの活動では、根拠と事例に基づいた説得力のある文章の書き方を学びます。私はもともと文章を書くことが苦手でしたが、活動の中で設計図の使い方や、根拠や事例などの考え方を学び、練習を重ねることで、より説得力のある文章を書けるようになりました。また、三学期に行う議論会では、相反する意見をもつ人や、同じ考えでも、異なる視点からの根拠をもっている人の意見を聞くことで、視野を広げ、新たな視点から物事をみる力をつけることができました。

文章を書くことに苦手意識をもっている人も少なくないと思いますが、論理的に文章を設計する力は、様々な場面で必要な力です。ぜひ皆さんも、東筑高校で論理コミュニケーションを学んでみませんか？

#### 課題研究成果発表

122期 花田 俊太(遠賀中出身)



僕は、「ティラノサウルスは前脚で攻撃できたのか」というテーマで課題研究を行いました。様々な文献や論文から、ティラノサウルスが前脚で攻撃していた、あるいは攻撃していなかったという意見の根拠を調べました。この際、1人の意見だけを集めるのではなく、多くの人の意見を集めるようにしました。課題研究において必要なのは、様々な考え方もつことであるからです。また、調査結果をまとめるだけでなく、「なぜ前脚は短くなったのか」という疑問が湧き、自分なりの考察を行いました。こうして、成果をスライドにまとめ、クラス内で発表しました。自分の発表も楽しかったですが、クラス内の友達も非常に興味深く、自分の知見を広げてくれました。東筑高校の課題研究は、その自由性や先生方の熱心な指導によって、非常に意味あるものとなります。皆さんも「研究」と聞いて身構えずに、ぜひ自分の好きなことをとことん掘り下げてみてください。

## 学校内の学習「だけ」やない!

### 国内研修

2年生希望者対象行事。東筑高校同窓会「東筑会」、公益財団法人東筑築学会の協力を得て、東京大学や京都大学をはじめ、首都圏の日本を代表する企業を訪問します。大学では、最新の理論による講義、実験設備など、日本の最先端の学問や技術に触れることができます。また、企業研修では、様々な分野で活躍する同窓生から、学生時代に培った知識やスキルを実社会で活かしていくためのノウハウなどを聞くことができる貴重な体験となります。



122期 上野 雄飛(花尾中出身)

国内研修では日本屈指の企業や大学を訪問しました。各研修先では、第一線で活躍される専門職の方や卒業生の方とお話して、知識だけでなく様々な考え方も身につけることができました。また、製薬技術や橋梁技術といった、高校では扱うことが少ない内容も学びました。さらに、高度な技術を理解するためには高校での学習内容が必要で、学習意欲が高まり、進路実現の面のみならず、学校生活を充実させるという面においても有意義な研修でした。普段は触れない社会の課題や先端技術を体験して、自分の新たな興味を見つけ、「知る」ことの楽しさを痛感しました。コロナウイルスが心配される中でしたが、コロナ禍ならではの各企業や各組織の独創性も学べる、貴重な機会となりました。



# Club Activities 部活動

あふれる才能を生かすのは、教室の中**だけ**ではありません。多くの生徒が部活動に所属し、多様な輝きを放っています。

## 運動部 Sports Clubs

応援部 Cheering Squad	サッカー部 Soccer	卓球部 Table Tennis	バドミントン部 Badminton	バレーボール部 Volleyball	野球部 Baseball
弓道部 Japanese Archery	ラグビー部 Rugby	山岳部 Sports Climbing	テニス部 Tennis	総合部 General Sport and Art Club	陸上競技部 Track and Field
柔道部・相撲部 Judo & Sumo Wrestling	水泳部 Swimming	ソフトテニス部 Soft Tennis	バスケットボール部 Basketball	ボート部 Rowing	剣道部 Kendo

## 文化部 Cultural Clubs

囲碁・将棋部 Game of Go & Japanese Chees	化学部 Chemistry	食物部 Cooking	生物部 Biology	ESS English Speaking Society
演劇部 Drama	茶道部 Tea Ceremony	書道部 Japanese Calligraphy	美術部 Art	総合部 General Sport and Art Club
音楽部 Music	写真・芸芸部 Photography & Literature	吹奏楽部 Wind Orchestra	物理部 Physics	

## 委員会活動 Student Committees

図書委員会 Library	放送委員会 Broadcasting	保健委員会 Health-care
------------------	-----------------------	----------------------

**祝! 全国大会優勝**

第34回全国高等学校  
選抜ボート大会  
女子シングルスカルの部

**山崎 晴華 さん**  
(穴生中出身)



## 実績 (令和3年、4年度)

### 全国大会出場

- ESS (R3-R4)
- ボート部 (R3-R4)
- 陸上競技部 (R3)
- 総合部 (かるた) (R3-R4)

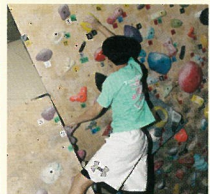
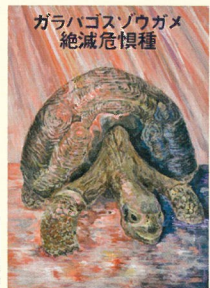
- 生物部 (R3-R4)
- 美術部 (R4)
- 弓道部 (R4)

### 九州大会出場

- 水泳部 (R3-R4)
- 相撲部 (R3)
- 音楽部 (R3-R4)

### 県大会出場 九州大会以上に出場した部活動は省略

- |                       |                       |
|-----------------------|-----------------------|
| ● 男子バスケットボール部 (R3-R4) | ● 女子バスケットボール部 (R3-R4) |
| ● 女子バドミントン部 (R4)      | ● 男子ソフトテニス部 (R3-R4)   |
| ● 女子ソフトテニス部 (R3-R4)   | ● ラグビー部 (R3-R4)       |
| ● 男子バレーボール部 (R3-R4)   | ● 女子バレーボール部 (R3-R4)   |
| ● 剣道部 (R3-R4)         | ● 野球部 (R3-R4)         |
| ● 物理部 (R3)            | ● 美術部 (R3-R4)         |
| ● 卓球部 (R3-R4)         | ● 写真部 (R3-R4)         |
| ● 柔道部 (R3-R4)         | ● サッカー部 (R4)          |
| ● 保健委員会 (R4)          | ● 将棋部 (R4)            |



## ボランティア活動

### 堀川いっせい清掃

八幡西区役所などが、地域を流れる川「堀川」をきれいにしようと、「堀川まちおこし事業」の一環として実施している「堀川いっせい清掃」。本校は、生徒会や部活動生徒を中心に、参加させてもらっています。街をきれいにすることだけでなく、地域の方とかわることができるこのイベントを通じて、地域に貢献できる東筑生を目指していきます。



### 清掃ボランティア

年に3回、生徒会と部活動生徒が中心となり、折尾の町を回り清掃活動を行います。日頃から私たちを見守ってくださる地域の方々へ感謝の気持ちを表すことを目標としています。

**部活で頑張る「だけ」やない!**

# Career Guidance キャリア教育・進路指導

本校のキャリア教育は、1年次より計画的に行われています。単に「どの大学を目指すか」**だけ**ではなく、「どのように生きるか」、「社会においてどういう役割を担いたいか」という視点に立ち、職業観・勤労観や職業に関する理解を深め、自己の個性を理解し、主体的に自己の進路を切り拓いていくことができる生徒の育成を目標としています。

## 東筑進路指導の特徴

- 生徒の高い志と学びたい心を大切にする進路指導
- 生徒のキャリアデザイン力を身に付けさせる進路指導
- 生徒の夢を叶えるための個々のニーズに応じた手厚い進路指導

## 令和5年度 大学合格者一覧

### 国立大学

大学名	現	卒	大学名	現	卒
北海道大	1	1	福岡教育大	4	
筑波大	2		九州大	43	11
東京海洋大	1		九州工大	26	3
東京外大	1		佐賀大	5	1
お茶の水女子大	1		長崎大	6	
名古屋大	1		熊本大	10	1
京都大	6	1	宮崎大	3	
大阪大	3		鹿児島大	4	1
島根大	1		その他国立大	8	8
岡山大	2	1	合計	142	29
広島大	8	2	(国立大(医))	7	7)
山口大	7	1			

### 公立大学

大学名	現	卒
名古屋市立大	2	
京都府立大	4	
大阪公立大	3	
兵庫県立大	1	
山口東京理科大		1
北九州市立大	19	1
福岡女子大	1	
福岡県立大	2	
その他の公立大	4	
合計	35	2

### 私立大学

大学名	現	卒
専修大	1	
上智大	2	1
慶應義塾大	1	1
國學院大	1	
中央大	4	1
東京理大	3	4
法政大	1	
明治大	5	1
立教大	3	
早稲田大	3	3
同志社大	13	12
立命館大	22	14
関西大	1	
関西学院大	9	
西南学院大	18	3
福岡大	40	6
産業医大(医)	1	1
その他の私大	62	30
合計	188	67

### ◎京都大学特色入試合格

堀内さんは、高校入学後ESS部に入り英語ディベート大会で全国大会に複数回出場しました。高校2年次には英検1級取得、そして福岡県が推し進めるStanford e-Fukuokaプログラムに参加し、最終的に優秀賞に選出され、その後京都大学特色入試に出席し見事合格しました。(写真:福岡県知事への表敬訪問の様子(写真中央が堀内さん))

福岡県総務部県民情報広報課発行「福岡県だより(令和5年1月号)」表紙抜粋



121期 堀内 花真 (福岡教育大学付属小倉中出身)  
京都大学経済学部 / ESS部

「挑戦」これは私の東筑高校での3年間です。様々な分野で興味を持ち探求する多くの友人からの良い影響を受け、勉強だけでなく、部活動や資格取得、課外活動に取り組むことができました。様々な活動に参加することは、見聞を広める良い機会になったと思います。学習面では、先生方が丁寧に添削・指導して下さり、また、自習室を利用しながら友人と切磋琢磨し、恵まれた環境で勉強することができました。部活動では、ESS部に所属し、自分達で目標や計画を立て、全力で努力することの楽しさを知り、この経験がその後の生活でも役に立っています。皆さんも、ぜひ充実した高校生活を送ってください。



121期 叢 秋悦 (熊西中出身)  
京都大学薬学部

東筑高校は友達と先生にととても恵まれています。何事にも真剣な場では真剣に、楽しい場では楽しく取り組み、困った時や辛い時は皆親身になって助けてくれます。特に3年生の時は、身近にいる友達や先生方と話したり一緒に過ごしたりすることで、受験という大きな目標に向かう中でのいい息抜きとなって、不安が和らいだり、また頑張ろうと思えたりし、最終的には努力を果らせることが出来ました。高校時代に出会い、学校生活を送る中で苦楽を共にした友人たちは、かけがえのない一生の宝物です。高校では三年間という、色々なことに挑戦するのに十分な年月があります。しかし、何も考えずただぼーっとしているだけでは何も得られません。自分がやりたいこと・やるべきことと向き合い、時間を大切に、ぜひ東筑高校で充実した学生生活をお過ごしください。



121期 木村 薫奈 (引野中出身)  
九州大学医学部 / テニス部

私は、東筑高校で文武両道の校風のもと、充実した3年間を送ることができました。勉強面では様々な面からサポートして下さる先生方、共に高めあえる仲間、自習室等の勉強しやすい環境のおかげで志望校に合格することができました。また、東筑高校では多くの生徒が部活動や生徒会に所属しており、大会や行事に向けて一生懸命に取り組んでいました。特に、学年全員で団結して戦う体育祭は忘れられない思い出となっています。そうした学校生活を通してともに笑い合い、励まし合い、認め合えるかけがえのない友人もたくさんできました。皆さんもこの東筑高校で多方面において切磋琢磨し合える仲間とともに充実した濃い3年間の高校生活をお過ごしください。



121期 峯本 碧弥 (浅川中出身)  
九州大学工学部 / 野球部

私は東筑高校で、目標に向かって努力する友達に奮起させられ、切磋琢磨し合い、充実した3年間を過ごすことができました。それは勉強、部活動、学校行事の全てに共通することでした。友達と休み時間に勉強して小テストを乗り越えたり、英単語テストで競い合ったり、部活動でも多くの経験と学びを得ることができました。自習室には常に友達がいるので共に受験勉強に励み、先生方も弱点を克服できるよう指導して下さいました。毎日の何気ないホームルームも楽しく、一瞬で過ぎていった3年間でした。東筑高校には生徒が目標に向かって頑張る、全力で毎日を楽しめる雰囲気があります。好きなことに好きなだけ取り組み、友達や先生方との繋がりを大切に充実した高校生活を過ごしてください。



121期 松永 聖司 (花尾中出身)  
大阪大学基礎工学部 / ボート部

僕は東筑高校入学後にボート部に入り、3年生の夏にインターハイに出場するまで、部活動を続けました。部活動で得た経験はかけがえのないもので、それが受験勉強にも大変役立ちました。校是である文武両道を実践していくために、普段から授業を大切に、基礎力をしっかり身につけるようにしました。特に1・2年生の頃は授業でわからないところをなくし、数学や物理の公式といった基本的なことをしっかり理解するよう努めました。皆さんも勉強や部活動はもちろん、多くの学校行事にも積極的に取り組み、高校生活を充実したものにしてほしいです。

高校3年間「だけ」やない！  
東筑同窓四万有余の人脈が、  
卒業後のあなたを支えます。

福岡県立  
東筑高等学校同窓会

公益財団法人

東筑会

東筑奨学会



東京東筑会 上総東筑会 東海東筑会 関西東筑会 広島東筑会  
ふくおか東筑会 ひのくに東筑会 北海道東筑会  
芦屋東筑会 岡垣東筑会 遠賀町東筑会 北九州洞海(くきのうみ)東筑会  
中間東筑会 フレンドリー鞍手町東筑会 水巻東筑会 宗像東筑会



福岡県立東筑高等学校

〒807-0832 北州市八幡西区東筑1-1-1  
TEL(093)691-0050 FAX(093)691-9531